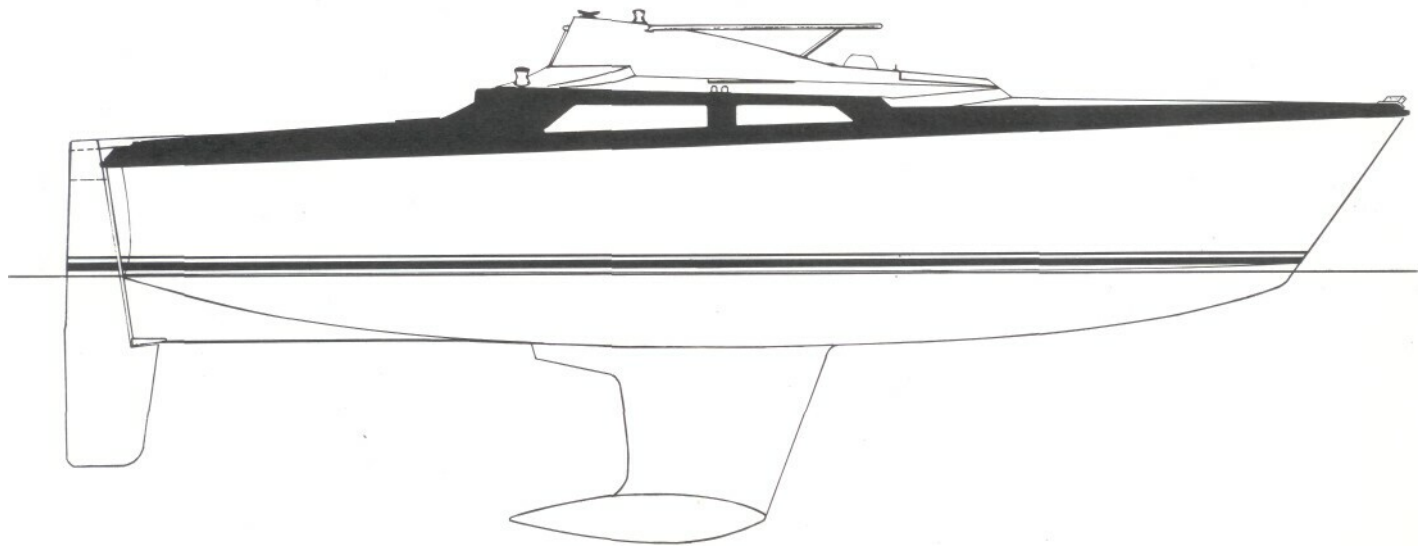


En broschyr från MaxiSidorna



**SKROVET, DÄCKET,
INREDNINGEN OCH RIGGEN PÅ MAXI 77.**

SKROVET PÅ MAXI



Ett helt nytt båttänkande

När Maxi 77 för första gången dök upp på marknaden för några år sen slog den sin omgivning med häpnad.

Den djärva formen på båten, med sitt höga släta däck och stora breda skrov, stack till i ögonen på folk.

Man förvånades över dom stora utrymmena inuti båten. Över den generösa sittbrunnen. Över alla finesser i utrustningen.

Det var sånt som var förbehållet större och dyrare båtar.

Det hade man inte sett tidigare i den här storleksklassen eller till det här priset.

Och vad som verkligen förvånade var Maxi 77:ans seglingsegenskaper. Man var inte van vid att en familjebåt seglade så fint.



Det har gått några år sen dess och det har tillkommit åtskilliga nya konkurrentmodeller.

Men fortfarande får du svårt att hitta nåt i samma prisklass som kan mäta sig med Maxi 77.

Maxi 77 är lättmanövrerad

Maxi 77 är snabb och trevlig att segla.

Genom den fina viktfordelningen och U-formen på skrovet får du en båt med behaglig och stark gång och bra kursstabilitet.

Tittar du under skrovet upptäcker du en fena som går mellan kölen och rodret.

Tillsammans med rodrets placering på akterspegeln gör den båten mycket lättmanövrerad.

Halva vikten under vattnet

Den tunga järnkölen väger 800 kg vilket gör att halva båtens vikt hamnar under vattnet.

Tillsammans med det breda skrovet gör det båten verkligt stabil och stadig. Även om det blåser hårt.

Själva järnkölen är ordentligt fäst vid skrovet och har extra förstärkningar i varmgalvat stål inlagda för att sprida krafterna och ge god förbindning mellan skrov och köl.

Skrov av plastlaminat

Maxi 77 har skrov av plastlaminat. Ett enkellaminat av polyester och glasfiber som varvats lager på lager till ett starkt och motståndskraftigt skrov utan skarvar.

För att ge ytterligare spänst och styrka är hela skrovet invändigt klätt med rowingväv.



Basinredningen av kojor och mellanväggar är fastplastad i själva skrovet och bidrar till att göra det styvt och starkt.

Förstärkningar där det behövs

På ställen där påfrestningarna vanligtvis brukar bli extra stora under segling har vi naturligtvis lagt in ordentliga förstärkningar.

Ett sådant ställe är t ex vantinfästningarna. Där har vi förstärkt för att fördela krafterna över större ytor.

Du kan vara lugn och trygg när du seglar Maxi 77.

Du ska veta att båten är byggd med ordentlig säkerhetsmarginal.



Säkerhetsrutorna

Ett av Maxibåtarnas verkliga kännetecken är dom rökfärgade säkerhetsrutorna i 6,5 mm tjockt plexiglas.

Dom ligger hårt fastlimmade på utsidan av skrovet och är säkrade med ordentliga bultar. Tack vare placeringen på utsidan hindras rutorna att tryckas in av slag och hårda sjöar.

Rökfärgen på rutorna gör att du kan vara helt ogenerad i båten. Dom hindrar insyn i ruffen men släpper ändå in dagsljus.

En smart detalj som du kommer att uppskatta när du ligger i hamn.

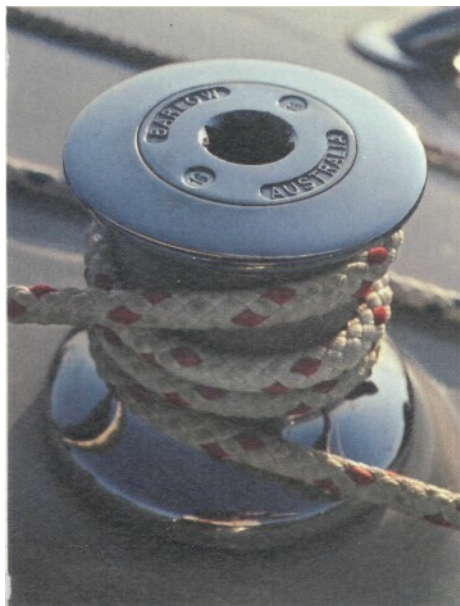
Du sköter allt från sittbrunnen

Det verkligen fina med 77:an är att du klarar båten helt och hållet ensam.

Samtliga fall och trimningsanordningar sköter du från sittbrunnen och du fäster dom på fem knåpar ovanpå rufftaket. Lätt åtkomliga.



Det är också här som fallwinchen sitter. Och du ser den på bilden nedan.



Genom rorkultsförlängaren blir du rörlig och kan placera dig som du tycker är bekvämast och bäst.

När du tar dig upp på däck har du till din hjälp ett trappsteg på varje sida om ruffnedgången att kliva på.

Två genuawinchar

Lätt åtkomliga är också dom två genuawincharna som sitter placerade på varje sida om ruffnedgången, precis där däckets börjar.



DÄCKET



Säkerhetsräcket

Från sittbrunnen till förpiken, runt hela taket på ruffen, löper säkerhetsräcket i rostfritt stål.

Skönt att hålla i när du jobbar på däck och ett bra ställe att haka fast säkerhetslinorna i.

Ankarboxen

Längst fram i fören hittar du en verklig Maxi-finess. Det är den dränerade ankarboxen.

Här får du plats med ankare, försegel och kanske en reservdunk.

När luckan är stängd blir den ett med det släta däckets och det sticker inte upp några kanter eller beslag du kan snubbla på.

Förvarar du förseglet här kan du sätta och reva mycket snabbt och om det är vått när du tar ner det slipper du blöta ner i ruffen.

Praktiskt eller hur?



Sittbrunnen

Maxi 77 har en stor skön sittbrunn med ordentliga mått både på längden och bredden. Den mäter 2,30 x 2 m.

Hur fint det verkligen är med en väl tilltagen sittbrunn märker du om inte annat när du har gäster i båten och ni ska äta.

Då blir du glad över att du har en Maxi 77.

Det är nämligen inte många båtar i den här storleksklassen som klarar av att ha 8-9 vuxna personer runt ett bord i sittbrunnen.

Under segling kan minst 6 personer sitta skönt och bekvämt och då har du gott om svängrum för att sköta roder och skot.

Du sitter högt och tryggt och har bekvämt stöd för ryggen genom den höga sargen. Den skyddar dig också från att bli blöt i onödan.

Får du ändå in stänk eller regnvatten i brunnen rinner det snabbt ut igen tack vare dom dubbla självlänsarna.



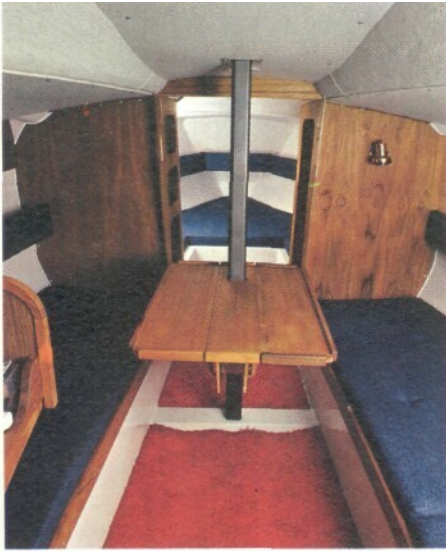
Brunnen har stuvfack

Under bänkarna i brunnen finns två rejält tilltagna utrymmen där du kan stuva större saker som utombordsmotor, tank, reservdunkar, tågvirke m m. Och i ryggstöden har du handskfack där du stoppar seglarhandskar, kikare och annat du vill ha lätt åtkomligt under seglingen.

Bänklöcken är försedda med låsbeslag så du kan sätta på hänglas om du vill.



INREDNINGEN



Den rymliga ruffer

Den som aldrig tidigare varit nere i ruffen på en Maxi 77 blir lätt förvånad när han ser vilka utrymmen som döljer sig under det slanka skrovet.

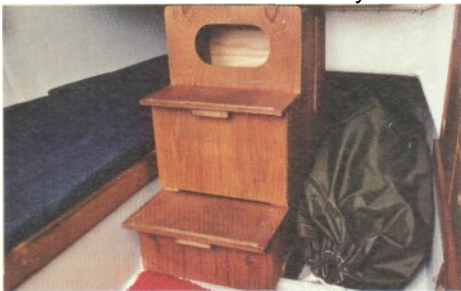
Här finns sovplatser för sammanlagt fem personer, två i förpiken och tre i salongen, och sittutrymme för upp till tio personer.

Och då menar vi fullvuxna personer.

Båten ger också ett ombonat intryck och där teakfanér inte täcker är skotten klädda med en kraftig och lättskött vinylbeklädnad. Du tvättar lätt av den med diskmedel och ljummet vatten.

Ordentliga stuvutrymmen

Det stora utrymmet under trappan går långt in under sittbrunnen och här har du utmärkta stuvutrymmen.



Trappan på bilden består av två stora draglådor där du får rum med åtskilligt, både mat och kläder, plus ett stuvfack i det översta trappsteget där du kan stoppa småprylar du är särskilt rädd om men ändå vill ha till hands.

Utrymmet vid sidan av trappan passar fint till segelsäckarna och här kan du också ha regnställen liggande.

Behöver du ännu mera utrymme lyfter du bara på dynorna till kojerna så hittar du ännu flera fack att stoppa grejor i.

Eller titta ovanför ryggstöden till kojerna. Där löper en hylla som är idealisk för småsaker.

Man blir faktiskt lite pedant till sjöss, men med så här gott om plats tycker vi inte du ska behöva ha några problem.



Garderoben

Du har en riktig garderob ombord på Maxi 77.

En garderob där du kan ha kläderna hängande på galgen så att dom inte blir skrynkliga i onödan.

Får vi föreslå att du hänger "gäiland-stassen" och annat ömtåligt här och stugar tröjor och skjortor i klädskåpet mitt emot.

Klädskåpet

Ett ordentligt klädskåp där du får plats med en hel del.

Det här är bästa platsen för skjortor, tröjor, underkläder, handdukar m m.

Du kan ha allt snyggt och lättöverskådligt staplat och kommer lätt åt det du vill ha.

Pentryt

Tycker du om att laga mat har du valt en båt som inte lägger några hinder i vägen.

Pentryt är stort och ordentligt tilltaget som så mycket annat på den här båten och det är gjort för att du utan problem ska klara matlagningen för 5-6 personer.

Vi har lagt ner mycket omsorg på planeringen och utrustningen av pentryt. Vi är nämligen av den övertygelsen att matlagning ska vara något roligt och inte något betungande.

I synnerhet till sjöss.

Pentryt är gjort i teakfanér med en riktig arbetsyta i teakmönstrad tålig Perstorp.

Snyggt och funktionellt. Och lätt att hålla rent.

Nedsänkt i bänken finns en rostfri diskho med färskvattenpump. Den är ansluten till en tank på 25 l som du lätt kan lossa och ta i land för påfyllning.

Till höger på bänken har du det två-lågiga köket. Också det nedsänkt. För att stå stadigt och ta liten plats.

Nedsänkta är också dom två stora matförvaringsboxarna som du också kan använda som kylboxar. Dom är av plast så dom ska vara lätta att hålla rena.



Du har gott om plats för bestick och andra köksredskap i dom två lådorna. Kockkärl och matvaror ställer du lämpligen i skafferiet under bänken.

I öppningen till vänster om skafferiet står sophinken lätt åtkomlig och en fiffig detalj är den utdragbara skärbrädan ovanför lådorna.

Men det bästa av allt är att du har ståhöjd när du lagar mat. Nåt som vi vet du kommer att sätta värde på efter några middagar.

Förpik med fullängdskojer

Den rymliga förpiken utgör ett separat utrymme i båten och är utrustad med kojor för två vuxna personer.

Med en löstagbar dyna mellan kojerna förvandlas snabbt hela förpiken till en enda dubbelsäng.

Under den dynan finns plats avpassad för toalet.

Även i förpiken finns det gott om stuvutrymmen. Både under kojerna och utefter skotten.

I taket har du en lucka upp till fördäck. Den är försedd med en ruta i rökfärgat plexiglas så du får in dagsljus.

Belysningen

När solen gått ner och mörkret sänkt sig kan du glädja dig åt belysningen inne i båten.

Tre lampor i salongen och en i förpiken sprider ljus över din tillvaro.

På vänster bild ser du en av taklamporna som du tänder och släcker genom att vrida glaset.

På höger bild ser du en av dom två läslamporna som sitter över kojerna på skottet mot förpiken.



RIGGEN

På Maxi 77 är riggen av "mastheadtyp". Och som på alla våra Maxi-båtar har den kommit till genom långvarigt utvecklingsarbete.

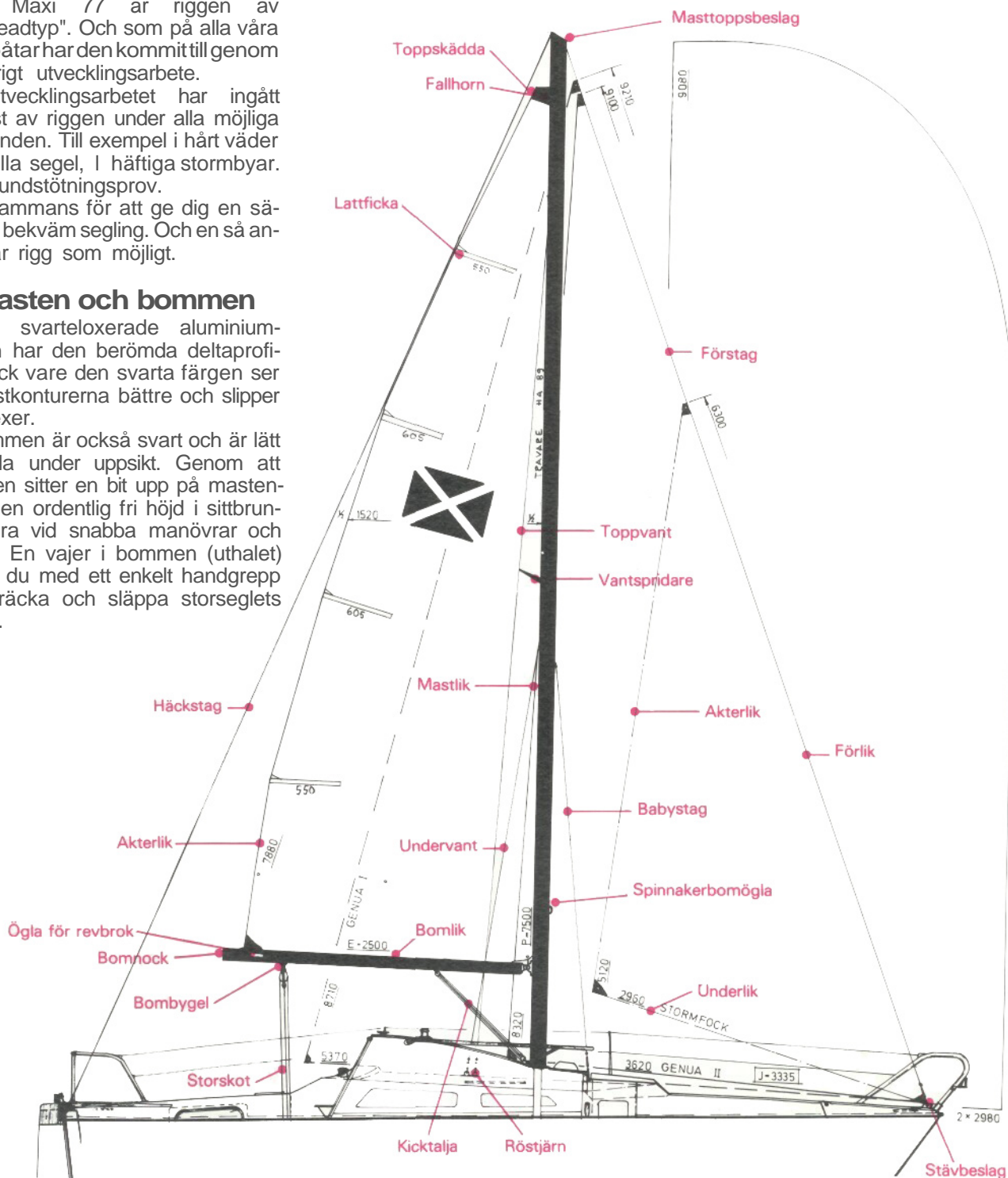
I utvecklingsarbetet har ingått hårdtest av riggen under alla möjliga förhållanden. Till exempel i hårt väder med fulla segel, i häftiga stormbyar. Vid grundstötningsprov.

Alltsammans för att ge dig en säker och bekväm segling. Och en så användbar rigg som möjligt.

Masten och bommen

Den svarteloxerade aluminiummasten har den berömda deltaprofilen. Tack vare den svarta färgen ser du mastkonturerna bättre och slipper solreflexer.

Bommen är också svart och är lätt att hålla under uppsikt. Genom att bommen sitter en bit upp på masten får du en ordentlig fri höjd i sittbrunnen. Bra vid snabba manövrar och gippar. En vajer i bommen (uthalet) gör att du med ett enkelt handgrepp kan sträcka och släppa storseglets bomlik.



Vantspridarna, vanten och stagen

På var sida om masten sitter en vantspridare som tillsammans med vant och undervant stagar upp masten och håller den i rätt läge i alla vindar. Även vantspridarna är i svarteloxerad aluminium.

Toppvant, undervant, förstag och häckstag är av 19-trådig wire. Stark och rostfri, i häckstaget sitter dirken som bär upp bommen när seglet ej är hissats.

Fallen

Det är bara spinnakerfallet du ser utanför masten. (Om du nu seglar

spinnaker, vill säga.) Resten löper inuti och går ut i falluttag någon meter upp på masten.

Och eftersom du har alla nödvändiga knäpar och en smidig winch på bakkanten av rufftaket, sköter du allt från sittbrunnen.

Dessutom är det enkelt att hålla reda på dom olika fallen. Storfallet har blå markering, fockfallet röd.

Seglen

Stormfocken på 7,5 m² kan du använda vid segling i vindar över 9-10 m/s.

Genua 1 som är på 24 m² är bäst i vindar upp till 6 m/s. Tillsammans

med storseglet blir det en rejäl segelyta, som är bra vid lätt vind.

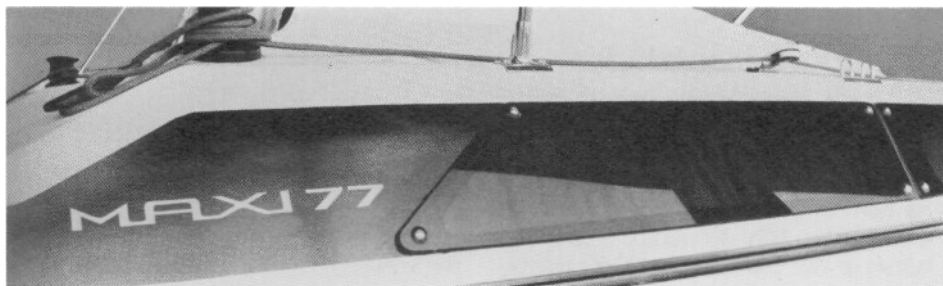
Genua 2 är på 15 m² och kan med fördel användas ihop med storseglet vid vindar upp till 8-10 m/s.

Storseglet på 10 m² har du hissats tillsammans med något av dom andra seglen. Vid hårt väder bör det förstas vara revat.

Spinnakern på 50 m² använder du i undanvindar. Efter hand som din rutin ökar märker du att Maxi 77 bär spinnakern under mycket skiftande förhållanden.

NYHETER PÅ MAXI 77

SKROVET



Nya Maxi-linjen

En vinnande båt ändrar man inte på annat än när det gäller detaljer och småförbättringar som kan tillföra båten något. Den enda skillnaden du märker på skrovet är den nya tejen som ersätter den tidigare blå gelcoat-färgen som naturligt delar av skrov och däck.

Den blå tejen, som är utprovad

under flera år, ger Maxi 77 ett nytt utseende. Tejen är både säker och utbytbar om du efter några år vill förnya din Maxi. Då är det bara att välja en ny färg.

Entypsklass 1979

Nästan 3000 Maxi 77 seglar nu i farvatten världen över. Och båten

möter nya nöjda kunder varje dag.

1977 blev Maxi en entypsklass och under 1979 seglar Maxi 77 sitt första SM. Kul för dig som vill kappsegla under lika villkor.

Flera nyheter

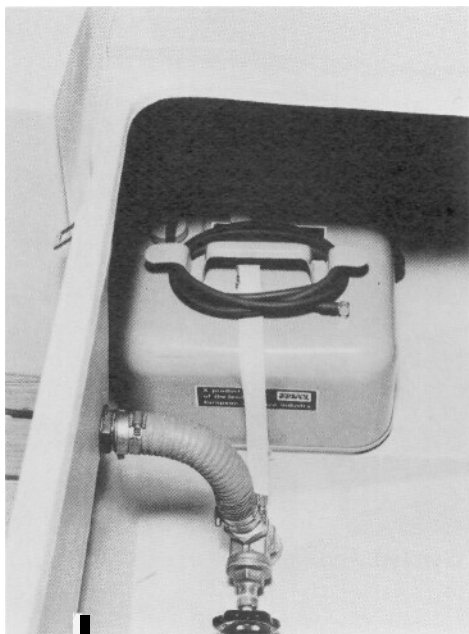
Har du en Maxi 77 för utombordare kan du nu skaffa dig en speciell genomföring till akterspeglen. Genom denna drar du bränsleslangen direkt från akterstuvan.

Vi har också tagit fram en ny fällbar badstege i rostfritt stål som du själv enkelt monterar. Det är bara att lossa badsteget som är standard och ersätta den med den nya badstegen. Det smarta är att hålen blir desamma. Så du behöver inte borra nytt eller fylla igen gamla hål.

DÄCKET

Maxi 77 har ett ordentligt halkskydd på däck som gör att du säkert kan förflytta dig även när det är regnigt och halt.

Delad sidoruta och större ljusinsläpp genom förluckan är nyheter du kommer att uppskatta.



Avgjutning för bränsledunk

Som en extra finess har vi i akterstuvan gjort en avgjutning för en extra bränsledunk. Bra för dig som köper Maxi med utombordare.

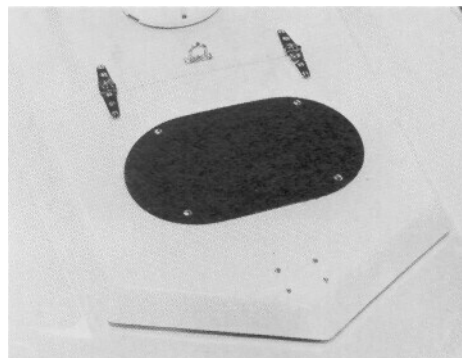
Bränsletank i rostfritt

Svarteloxerade lanternor runt om och en ny typ av knipknappar på ruff-

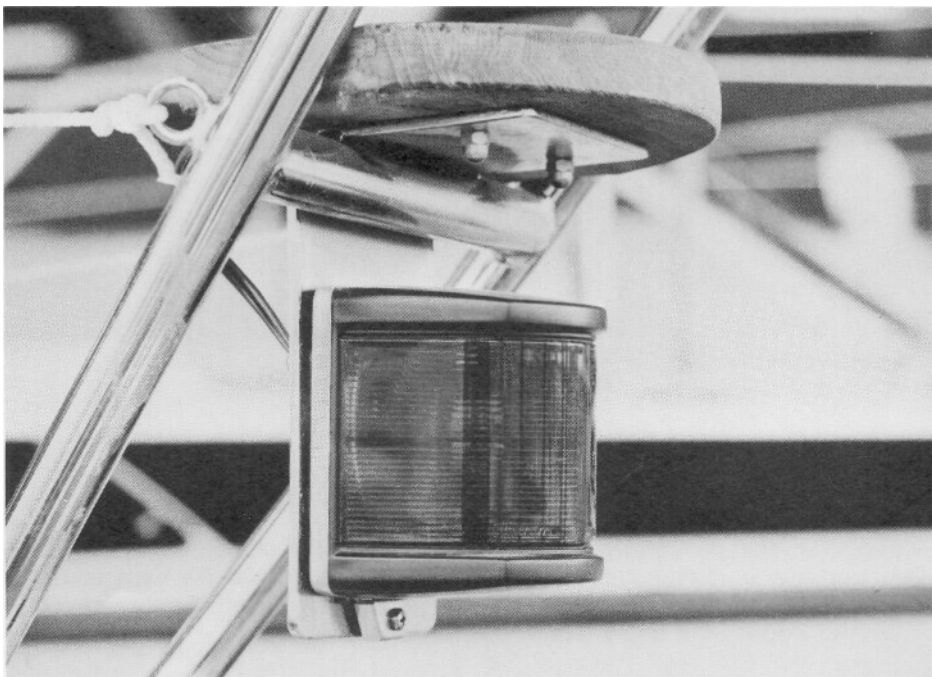
taket kommer du också att hitta på nya Maxi 77. Och du som köper Maxi 77 med inombordare skall veta att bränsletanken i rostfri plåt är fast installerad med påfyllnings- och avluftningshål utifrån. Den rymmer 25 liter så den är väl tilltagen.

Att motorrummet och tankutrymmet är väl ventilerat är en självklarhet som väl knappast behöver påpekas.

Förpulpit och mantåg är standard på Maxi 77. En säkerhetsdetalj man kan kräva av en båt som är godkänd av Sjöfartsverket.



Ljusgenomsläpp i förpiksluckan



Svarta lanternor som standard

INREDNINGEN

När du kliver ner i nya Maxi 77 upptäcker du först av allt det nya, syntetiska tyget på dynor och ryggstöd. Det är smutsavstötande och avtagbart.

När du känner dig mogen kan du skaffa våra nya gardiner som väl matchar inredningen i övrigt. Men även utan gardiner ger båten ett ombonat och elegant intryck. Detta bidrar till nya fönsterramentill. Den döljer väl alla skruvskallar och ramar in fönstren på ett snyggt sätt.

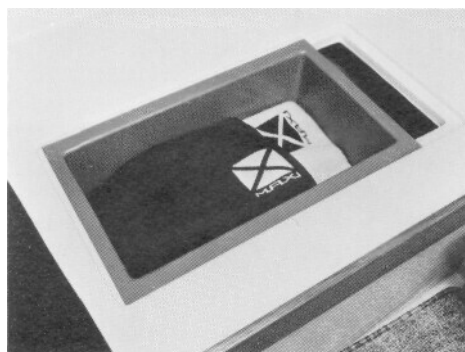
Stort pentry

77:an har ett stort, lättarbetat pentry. Stora avställningsytor med extra

stuvfack. Hyllfack och ett lock som täcker hela köket när du inte använder det. Detta är något som kocken uppskattar.

Extra insatslådor

Till alla Maxibåtarna och då naturligtvis också till 77:an har vi specialtillverkat insatslådor som passar alla stuvfack i båten. Du tar med dig lådorna hem och fyller dem med proviant eller kläder. När du sedan stuvar in i båten är det bara att sänka ner insatslådorna i stuvfacken ombord, även till det nya stuvfacket i förpiken. De passar precis. Och sparar en massa onödigt arbete för familjen.



Specialgjorda insatslådor

Maxi 77 med inombordare

Du som köper en Maxi 77 med Volvos världsberömda dieselmotor inmonterad upptäcker snart hur lite utrymme motorn egentligen tar. Den ligger väl isolerad under sittbrunnen och inkräktar minimalt på utrymmet i ruffen. Särskilt åtkomligheten till pentryt är om möjligt ännu bättre på nya Maxi.

Utän att du bett om det har vi också installerat en 40-liters färskvattentank i rostfritt med påfyllning utifrån för dig som köper en Maxi med inombordsmotor.

För säkerhets skull har vi monterat två grabbräcken vid ruffnedgången och utrustat båten med brandsläckare som standard.



Flamsäkert pentry och gardiner som standard



Grabbräcken i teak

RIGGEN

Riggen känner du igen sen tidigare. Den beprövade masten har vi inte ändrat på.

Vill du köpa extra segel skall du

dock veta att vi ständigt provar ut segelduk efter senaste rön. Våra duktiga segelmakare ser sen till att seglen blir perfekt sydda.

Numera ingår följande i standardutrustningen på Maxi 77:

- förpulpit i rostfritt
- eldsläckare
- monterad länsypump
- mantåg med stöttor och wire
- badsteg monterade på akterspegel